

MORE FROM WOOD.

**E EGGER**

Návod na pokládku

pre podlahy Egger Laminát  
so systémom **JUST clic!**



JUST clic!



Patented

## 1. Povinnosť skúšok a povinná starostlivosť

Podlahy EGGER Laminát sa vyrábajú v presných krokoch vo veľmi pokrokových moderných výrobných prevádzkach. Nielen hotové výrobky, ale aj polotovary sa podrobujú pravidelným prísnyh kontrolám. Aj napriek kontrolám kvality sa nedá úplne zabrániť poškodeniu jednotlivých lamiel, napr. počas prepravy. Preto je potrebné pred pokládkou vizuálne ešte raz prezrieť každý prvok podlahy. Poškodené alebo inak nevhodné prvky podlahy (výrobky) sa nesmú použiť, ale mali by sa vrátiť predajcovi a vymeniť.

## 2. Podklady

### 2,1

Všetky podklady musia byť pripravené na pokládku v súlade so štandardnými postupmi prípravy podkladu a schválenými toleranciami v podlahárskom priemysle. Pred začatím kladenía laminátovej podlahy vyrobenej spoločnosťou EGGER zvažte nasledujúce body. V prípade nedodržania týchto podmienok budú reklamácie vyplývajúce zo záruky neplatné.

#### Kontrola vlhkosti v podklade:

Pomocou CM prístroja sa uistíte, že nie sú prekročené tieto hodnoty:

- Pri cementových poteroch  $\leq 2$  CM % – pri poteroch pre podlahové kúrenie  $\leq 1,8$  CM %
- Pri poteroch na báze síranu vápenatého / liatych poteroch na báze síranu vápenatého  $\leq 0,5$  CM % – pri poteroch pre podlahové kúrenie  $\leq 0,3$  CM %
- Tieto hodnoty platia pre potery bez prísad. Pri použití prísad a v prípade rýchloschnúcich poterov sa uplatňujú merania a hraničné hodnoty špecifikované príslušným výrobcom.
- Skúšobný materiál sa musí odobrať zo spodnej tretiny poteru. Pritom sa musí zmerať a zaznamenať hrúbka poteru.

#### Kontrola rovnosti podkladu:

Skúška rovnosti je založená na bežných normách a vykonáva sa položením meracej laty / murárskej vodováhy na vyvýšené body plochy a určením rozdielu na najhlbšom mieste vo vzťahu k dosadacej ploche (vzdialenostiam bodov merania).

Pri vzdialenosti bodov merania 100 cm sa smie vyskytnúť maximálne 2 mm rozdiel (zvislá odchýlka). Väčšie odchýlky je potrebné odstrániť vhodnými opatreniami (napr. samonivelačnými tmeliacimi hmotami).

#### Kontrola nosnosti podkladu:

Podklad musí predstavovať uzatvorenú samonosnú vrstvu.

#### Kontrola čistoty podkladu:

Podklad musí byť povysávaný.

#### Kontrola klimatických podmienok priestoru:

Pred, počas a po pokládke musia byť splnené tieto podmienky:

- minimálna teplota vzduchu v miestnosti  $18^{\circ}\text{C}$
- minimálna povrchová teplota podlahy  $15^{\circ}\text{C}$
- relatívna vlhkosť vzduchu od 40 % do 70 %

### 2,2

Laminátové podlahy od spoločnosti EGGER kladené ako plávajúce podlahy sa môžu klásať na všetky podklady, ktoré spĺňajú vyššie opísané požiadavky. Patria k nim najmä:

- všetky druhy poterov vrátane poterov pre teplovodné podlahové vykurovanie
- konštrukcie z drevotriekových dosiek
- drevovláknité dosky
- existujúce podlahové krytiny, napr. PVC, linoleum, dosky z prírodného kameňa a keramická dlažba

### Nevhodné podklady:

- Podlahy EGGER Laminát sa nesmú klásať na textilné podlahové krytiny (napr. koberce) alebo podklady, ktoré nie sú správne pripravené na pokládku. V prípade nedodržania týchto podmienok budú reklamácie vyplývajúce zo záruky neplatné.

### Za obmedzene vhodné podklady sa považujú:

- elektrické podlahové vykurovanie (s ovládaním povrchovej teploty)

Systémy elektrického podlahového vykurovania sa klasifikujú ako podklady s obmedzenou vhodnosťou vzhľadom na to, že celý rad systémov elektrického podlahového vykurovania vo forme fólie dokáže vytvoriť povrchové teploty výrazne presahujúce 28° C. Spoločnosť EGGER schvaľuje použitie systému elektrického podlahového vykurovania, ak sa dá digitálne ovládať a povrchová teplota nikdy nepresiahne 28° C. Ďalej musí výrobca vykurovacieho systému schváliť použitie systému v kombinácii s laminátovou podlahou.

### Potery

Pri plávajúcom kladení systému laminátovej podlahy na poter musíte počítať s tým, že na jej povrch bude vzliňať možná zvyšková vlhkosť v podklade. Preto sa musí pri všetkých druhoch poterov (okrem liateho asfaltu) pred položením systémovej izolačnej podložky (pozri bod: **Pozor!** Podkladové materiály) ako parozábrana sa musí položiť ochranná fólia proti vlhkosti s hodnotou SD  $\geq 75$  m, na celú plochu a popri stenách vo forme vane Pásky ochrannej fólie proti vlhkosti sa pri správnom a odbornom kladení musia v oblastiach spojov prekrývať 5 - 20 cm v závislosti od dizajnu.

### Potery s teplovodným podlahovým vykurovaním

Pri stavbe konštrukcie podlahového vykurovania musia koordinovane spolupracovať všetci účastníci (staviteľ, architekt, projektant vykurovania, technik vykurovania, montážnik a výrobca podlahovej krytiny). V prípade všetkých plošne vykurovaných podláh sa vyžaduje náležité projektovanie a koordinácia vzhľadom na vykurovací systém a poter, aby sa zaistila maximálna dlhodobá funkčnosť bez akéhokoľvek poškodenia. Štandardné skúšky podkladu pre pokládku musia zahŕňať aj kontrolu funkcie systému podlahového vykurovania / chladenia (funkčné vykurovanie / chladenie). Musí sa poskytnúť a podľa protokolu zdokumentovať doklad o správnom zvýšení a znížení teploty konštrukcie vykurovaného poteru v ktoromkoľvek ročnom období.

Pri ohrievaní vrstvy roznášajúcej zaťaženie a teplo sa rozlišuje medzi funkčným ohrevom a ohrevom na sušenie podlahy.

- Funkčný ohrev je dôkaz, že kúrenár vykonal správnu inštaláciu a slúži na overenie funkčnosti konštrukcií podlahového vykurovania.
- Ohrev na sušenie podlahy je zníženie zvyškovej vlhkosti v potere, kým sa nedosiahne vhodnosť pre pokládku.

**Pozor:** Funkčný ohrev nezaručuje, že zvyšková vlhkosť v potere dosiahla požadovanú hodnotu umožňujúcu pokládku. Preto je spravidla nevyhnutné vysušovanie objektu.

**Pozor!** Povrchová teplota konštrukcie vykurovanej podlahy nesmie presiahnuť 28° C. Laminátové podlahy spoločnosti EGGER sa vo všeobecnosti kladú ako plávajúce. Pri kladení na minerálne podklady je bezpodmienečne nutné pred položením izolačnej podložky ako parozábranu položiť na celú plochu a popri stenách vo forme vane ochrannú fóliu proti vlhkosti s hodnotou SD  $\geq 75$  m. Pri plávajúcom kladení podláh sa musí zohľadniť tepelná vodivosť laminátovej podlahy a izolačnej podložky. Súčet hodnôt tepelnej vodivosti všetkých komponentov musí byť  $\leq 0,15 \text{ m}^2 \text{ K/W}$  v súlade s požiadavkami EÚ. Pri použití izolačných podložiek, ktoré nie sú súčasťou sortimentu príslušenstva EGGER, sa pri plávajúcom kladení na vykurované potery ruší platnosť všetkých záruk, pokiaľ ide o dodržanie efektívneho maximálne prípustného odporu pri prestupe tepla celkovej konštrukcie.

### Prírodný kameň a keramická dlažba

Na povrch sa môže vzliňať možná zvyšková vlhkosť v podklade (pozri bod: **Pozor!** Podkladové materiály), preto sa musí ako parozábrana položiť na celú plochu a popri stenách vo forme vane ochranná fólia proti vlhkosti s hodnotou SD  $\geq 75$  m.

### Drevotriekové a drevotrásné dosky

Odporúča sa položiť špeciálne určenú izolačnú podložku (pozri bod: **Pozor!** Podkladové materiály). Ochranná fólia proti vlhkosti (parozábrana) nie je potrebná.

### Palubové dosky

Prípadné uvoľnené palubové dosky je potrebné riadne priskrutkovať. Na zlepšenie kročajovej izolácie sa odporúča položiť špeciálne určenú izolačnú podložku (pozri bod: **Pozor!** Podkladové materiály). Ochranná fólia proti vlhkosti (parozábrana) nie je potrebná. Panely laminátovej podlahy sa musia klásať priečne na uložené palubové dosky.

### Elastické podlahové povrchy (PVC, linoleum, vinyl)

Pružné podlahové krytiny spĺňajú požiadavky odolnosti proti vlhkosti, a preto odpadá potreba ochrannej fólie proti vlhkosti. Na zlepšenie kročajovej izolácie sa používa špeciálne určená izolačná podložka (pozri bod: **Pozor!** Podkladové materiály).

### Vlhké miestnosti / vlhké priestory

**Pozor!** Laminátové podlahy spoločnosti EGGER nie sú vhodné na kladenie vo vlhkých miestnostiach a vlhkých priestoroch, ako sú kúpeľne, sauny alebo podobné miestnosti. V prípade nedodržania týchto podmienok budú reklamácie vyplývajúce zo záruky neplatné.

#### **Pozor! Podkladové materiály**

- Na minerálnych podkladoch sa musí najprv položiť na celú plochu a popri stenách vo forme vane ochranná fólia proti vlhkosti s hodnotou  $SD \geq 75$  m. Výnimkou je použitie podložky EGGER Silenzio Duo (izolačná podložka s integrovanou ochranou proti vlhkosti) alebo porovnateľnej podložky 2 v 1. V týchto prípadoch nie je potrebná samostatná ochranná fólia proti vlhkosti.
- Pod podlahu EGGER Laminát sa musí použiť systémová podložka EGGER Silenzio. Alternatívne podložky sú k dispozícii na adrese [www.egger.com](http://www.egger.com). Výnimkou je laminátová podlaha EGGER s integrovanou podložkou Silenzio na spodnej strane. V tomto prípade nie je dovolené ukladať ďalšie izolačné podložky.

## 3. Pred pokládkou

### Aklimatizácia panelov podlahy

Balenia laminátovej podlahy sa musia pred začatím kladenia uložiť v miestnosti, v ktorej sa majú klásať alebo v miestnosti s rovnakými klimatickými podmienkami. Aklimatizácia prebieha za týchto podmienok:

- v zabalenom stave
- počas minimálne 48 hodín
- položené naležato minimálne 50 cm od stien
- pri teplote v miestnosti minimálne 18° C
- pri povrchovej teplote podlahy minimálne 15° C
- pri relatívnej vlhkosti vzduchu od 40 % do 70 %

### Smer pokládky

Laminátová podlaha vyzerá najlepšie, keď sa panely kladú rovnobežne so smerom dopadu svetla. V prípade podkladov z palubových dosiek alebo vlysových parkiet / drevených podláh sa však panely musia klásať priečne na palubové dosky alebo v rovnakom smere ako vlysové parkety / drevená podlaha.

### Plánovanie prvého radu

Najprv zmerajte miestnosť, aby ste zistili, či je potrebné zmenšiť šírku prvého radu. Toto bude nutné vtedy, ak by vypočítaná šírka posledného radu bola menšia ako 5 cm.

### Plánovanie dilatačných škár

Laminátové podlahy, tak ako všetky organické materiály, vplyvom zmien klimatických podmienok v miestnosti podliehajú určitým druhom pohybu (zosúchanie / napúčanie). Položená podlaha nebude ovplyvnená, ak sa použijú dilatačné škáry, ktoré poskytujú priestor na uskutočnenie týchto zmien. Potrebné je dodržať dilatačné škáry 8 až 10 mm pri všetkých pevných objektoch, ako sú steny, zárubne, potrubia, stĺpy, schody atď.



### Plánovanie dilatačných profilov

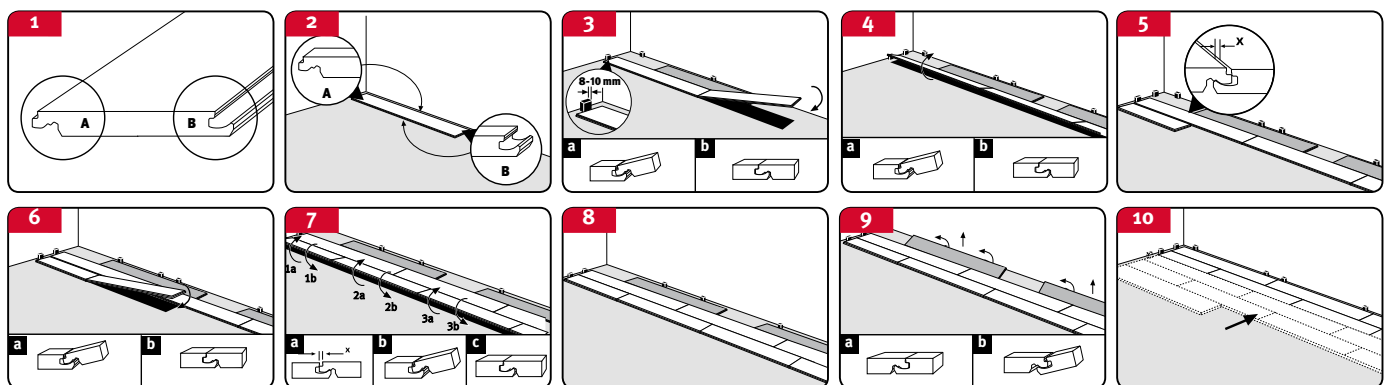
Vzhľadom na prirodzené pohybové vlastnosti laminátových podláh sa musia namontovať prechodové lišty v týchto oblastiach a pri týchto rozmeroch podlahy:

- prahy dverí
- prechody
- nepravidelné pôdorysy miestností
- dĺžka alebo šírka miestnosti presahujúca 10 m

## 4. Kladenie

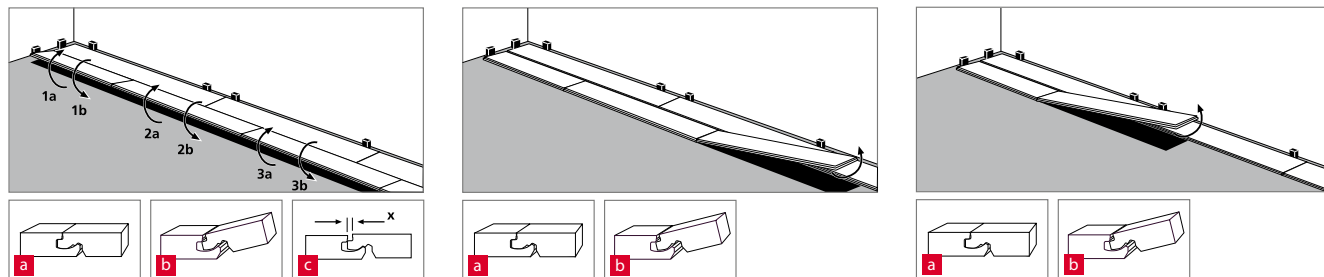
- Skontrolujte podlahové panely prvého radu na prípadné poškodenia / chyby. Uistite sa, že chápete rozdiel medzi perom a drážkou na paneli (obr. 1).
- Začnite klásť prvý rad panelov v ľavom rohu miestnosti, pričom obe strany panelu s perom smerujú k stene (obr. 2).
- Panely spojte vložení nového ukladaného panelu šikmo zhora do spojovacieho systému už položeného panelu a zatlačte dole, kým nedoľahne celou plochou na podklad (obr. 3). Na poslednom paneli prvého radu vyznačte požadovanú dĺžku a odrežte ho. Pri prvom rade dbajte na presné zarovnanie dlhších strán panelov, aby bolo možné následné rady priložiť bez medzier. Odporúčame medzi stenu a kladené panely prvého radu a v oblasti čelných spojov vložiť podlahový prvok ako doraz / dištančný klin. Po položení prvých 2-3 radov tieto polohovacie prvky vyberte a položenú laminátovú podlahu správne zarovnajte voči stenám, pričom dodržte požadované medzery (použitím dištančných klinov). (Obr. 3 až 10)
- Druhý rad začnite klásť odrezaným zvyškom panelu z prvého radu, ak má dĺžku minimálne 200 mm. V nasledujúcich radoch môžete pri dodržaní minimálneho presahu kratších strán začať nový rad so zvyškom panelu.  
**Pozor!** Spoj na kratších stranách musia byť odsadené minimálne o 200 mm. V prípade výrobkov so skosenými hranami alebo špeciálnym dekorom (napr. dekor dlaždíc) musí byť odsadenie rovnomerné podľa skosenia alebo dekoru.
- Položte pero na vyčnievajúcu spodnú časť drážky prvého panelu prvého radu (obr. 5). Podľa vyššie uvedeného opisu spojte všetky ostatné panely tohto radu na kratších stranách, kým nebude položený celý rad. Potom zarovnajte a navzájom spojte všetky kratšie strany panelov v tomto rade (obr. 6).
- Mierne nadvihnite prvý panel alebo sekciu panelov a spojte ich dlhšou stranou s prvým radom. Pokračujte, kým nepripojíte celý rad k predchádzajúcemu položenému radu (obr. 7). Dávajte pozor, aby sa panely na kratších stranách neoddelili.
- Teraz môžete klásť panel za panelom, rad za radom.

Na prípravu posledného radu panelov položte panel presne tak, ako má byť položený, na predposledný rad. Pomocou zvyšného panelu (pôvodnej šírky) môžete profil steny preniesť na panel vo vopred zvolenej vzdialenosti.

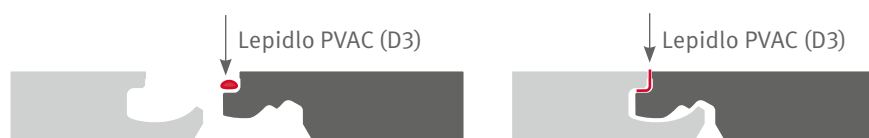


### Vybratie / demontáž prvkov

Aby ste mohli vymeniť už položené panely bez poškodenia, najprv musíte nadvihnutím uvoľniť celý rad a následne oddeliť panely na kratších stranách naklonením do uhla. Postupujte opatrne, aby nedošlo k poškodeniu pera a drážky.



### Obchodné prevádzky triedy 31, 32 a 33



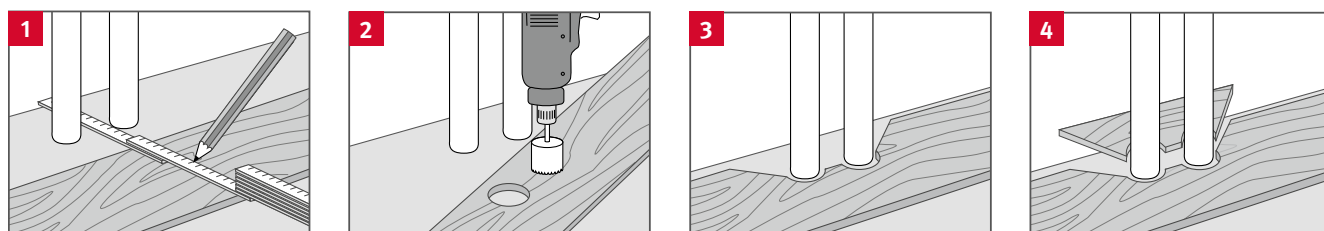
V priemyselných priestoroch musíte počítať s mimoriadnym vystavením vlhkosti. Z tohto dôvodu sa pri týchto aplikáciách predpisuje dodatočné utesnenie lepidlom na báze PVAC (D3). Tesniace lepidlo naneste na hornú stranu pera na kratšej aj dlhšej strane. Po spojení panelov by lepidlo malo vytiecť pozdĺž celej dlhšej a kratšej strany. Prebytočné tesniace lepidlo sa dá ľahko odstrániť z povrchu ihneď alebo po krátkom zaschnutí.

**Pozor!** Uistite sa, že v spojoch pod tesniacim lepidlom nie sú škáry.

### Vstavené kuchyne / skrine

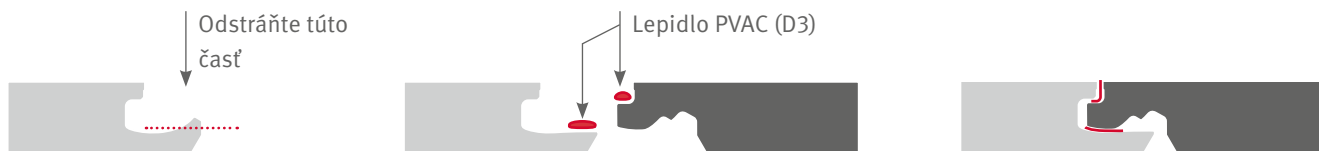
Vstavané kuchyne a vstavané skrine by sa mali namontovať pred kladením podlahy a laminátová podlaha by sa mala položiť len pod soklovú lištu.

### Potrubia

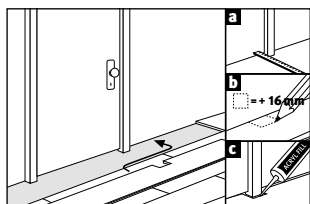


- Zmerajte polohu rúrok a vyznačte ju na paneli (zohľadnite dilatačnú škáru).
- Vytvárajte otvor aspoň o 16 mm väčší než priemer rúrky.
- Pílou zarežte pod 45° uhlom k otvorom.
- Odrezaný kus prispôbte a prilepte.

### Zárubne



- V prípade drevených zárubní odporúčame so súhlasom zákazníka skrátiť ich o hrúbku podlahy a podkladových materiálov.
- Podlahu položte pod zárubňu, pričom nechajte potrebnú dilatačnú škáru. V prípade, že s kladením podlahy končíte pod zárubňou, odporúčame blokovací mechanizmus na vyčnievajúcej drážke už položeného panelu odstrániť dláťom. Novo položený panel môžete potom pritlačiť vodorovne k drážke predchádzajúceho položeného panelu. Túto oblasť spojenia musíte zlepiť lepidlom na báze PVAC.
- Ak máte zárubňu, ktorú sa nedá skrátiť, napr. kovovú, odporúčame vyplniť alebo prekryť dištančné škáry tmelom alebo vhodnými ukončovacími profilmi.



### Podlahové profily

Po položení laminátovej podlahy namontujte podľa vyššie uvedeného opisu požadované podlahové profily a soklové lišty. Ku každému príslušenstvu je priložený jednoduchý montážny návod.

**Pozor!** Pri väčšine druhov profilov sa spodná časť (spodný profil) na prichytenie krycieho profilu musí namontovať pred položením laminátovej podlahy.

## 5. Čistenie a údržba

- Vstupné oblasti musia byť vybavené čistiacimi zónami / rohočkami primeraných rozmerov.
- V obchodných prevádzkach, kde plocha laminátovej podlahy hraničí priamo s vonkajším prostredím, je potrebné do konštrukcie podlahy zapustiť čistiacu zónu primeraných rozmerov.
- Na nohy nábytku vrátane stoličiek a stolov nalepte plsténé podložky. Pravidelne ich čistite, kontrolujte správnu funkčnosť a v prípade potreby vymeňte.
- Nábytok pri premiestňovaní zdvihnite, netlačte ani neťahajte ho.
- V prípade kancelárskych stoličiek a všetkých ďalších objektov na kolieskach používajte mäkké nábytkové kolieska (typu W). Kolieska na kancelárskych stoličkách a nábytku pravidelne čistite, kontrolujte ich správnu funkčnosť a v prípade potreby vymeňte.
- Vlhkosť / kvapaliny na laminátovej podlahe okamžite utrite.
- Nepoužívajte parné čističe okrem laminátovej podlahy Aqua+.
- Laminátovú podlahu čistite len vlhkou handrou.
- Na laminátovú podlahu nikdy nepoužívajte mechanické čistiace prostriedky alebo brúsne prostriedky.
- Nepoužívajte čistiace prostriedky vytvárajúce film. Odporúčame náš systémový čistiaci prostriedok Clean-it od spoločnosti EGGER.
- Voskovanie alebo leštenie nie je ani potrebné, ani prípustné.
- Následné lakovanie povrchu podlahy EGGER Laminát nie je potrebné, ani prípustné.
- Pri vysávaní používajte hubicu na tvrdé podlahy (kefové príslušenstvo).

Laminátová podlaha sa bez ohľadu na jej zaťaženie môže poškodiť. Drobné poškodenia možno jednoducho opraviť pomocou systémového opravného tmelu EGGER Decor Mix & Fill. V prípade väčších poškodení môžete dať vymeniť celý panel odborníkovi. Na požiadanie je k dispozícii osobitný návod.

V prípade špeciálneho kladenía, napr. na schodoch, alebo ďalších otázok sa obráťte na svojho predajcu, ktorý vám odborne poradí.



[www.egger.com](http://www.egger.com)

**EGGER Holzwerkstoffe Wismar**

GmbH & Co. KG

Am Haffeld 1

23970 Wismar

Nemecko

**T** +49 3841 301-0

**F** +49 3841 301-20222

[flooring@egger.com](mailto:flooring@egger.com)

**EGGER Drevprodukt Gagarin**

Ezhvinsky proezd, 1

215010 Gagarin

Oblast Smolensk

Rusko

**T** +7 48135 79-300

**F** +7 48135 79-311

[info-ru@egger.com](mailto:info-ru@egger.com)

Poradenstvo, servis a ďalšie: