

MORE FROM WOOD.

**E EGGER**

Návod k pokládce

podlah Egger Laminát  
pomocí instalačního  
systému CLIC it!



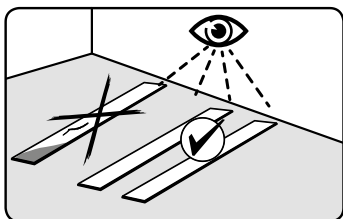
CLIC it!



## 1. Nutná kontrola před pokládkou

Podlahy EGGER Laminát se vyrábějí ve velmi přesných pracovních krocích v nejmodernějších výrobních závodech. Během výroby i na konci výrobního procesu se pravidelně provádějí přísné kontroly kvality. Mohou se však vyskytnout případy, kdy dojde navzdory kontrole kvality k poškození jednotlivých podlahových desek, například během přepravy.

Proto je nutné kontrolovat u podlahových desek před jejich pokládkou a během ní možné vady. Poškozené podlahové desky nebo desky, které se odchyľují od normy, nelze instalovat a musejí být vráceny dodavateli k výměně.



## 2. Podklad

### 2.1

#### Obecné pravidlo:

- Podklad připravený pro pokládku musí být suchý, čistý, bez separačních prostředků, bez prasklin, rovný a musí rovněž vykazovat pevnost v tahu a tlaku podle norem DIN 18365 a DIN 18202.
- U rovinnosti je nutné nepřesáhnout výškový rozdíl  $\leq 2$  mm/m.
- Dodavatel podlah musí v rámci požadavků kontroly a náležitě péče zajistit před pokládkou podlahy, aby měl podklad požadované vlastnosti a byl pro pokládku náležitě připravený. Musí písemně předložit případné zjištěné „obavy“ v případě, že podklad není způsobilý pro instalaci, tj. při zjištění závad a / nebo existuje-li riziko poškození horní vrstvy podlahy v důsledku její konstrukce.

Při posuzování, zda je pokládka laminátové podlahy EGGER vhodná, je nutné věnovat pozornost zejména níže uvedeným bodům. V případě nedodržení předpisů zanikají veškeré nároky na záruku a odpovědnost za vady.

#### Kontroly úrovně vlhkosti podkladu

Je nutné provést kontrolu vlhkosti podkladu s cílem zjistit, zda je podklad dostatečně suchý.

Způsobilost pro pokládku se stanoví měřením obsahu vody v % CM. Při provádění kontrol zařízením CM (metoda CM) nesmí dojít k překročení následujících mezních hodnot:

	Cementový potěr	Potěr ze síranu vápenatého
bez podlahového vytápění	$\leq 2,0$ % CM	$\leq 0,5$ % CM
s podlahovým vytápěním (vyhříváný potěr)	$\leq 1,8$ % CM	$\leq 0,3$ % CM

Tyto hodnoty se vztahují na potěry bez aditiv. Při použití aditiv a v případě rychle schnoucích potěrů je třeba dodržovat měření a mezní hodnoty zadané příslušným výrobcem.

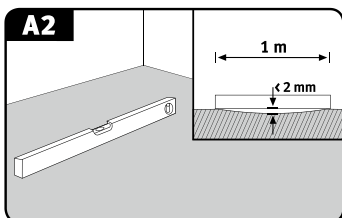
V některých zemích / regionech se způsobilost pro pokládku stanovuje měřením příslušné relativní vlhkosti, jak je popsáno níže.

- Měření KRL: Mezní hodnota  $\leq 75\%$  rel. vlhk. pro nevytápěný potěr  $\leq 65\%$  a rel. vlhk. pro vytápěný potěr
- BS 5325: Mezní hodnota  $\leq 75$  % rel. vlhk. (měření povrchu, Velká Británie)
- NT Built 439: Mezní hodnota  $\leq 85$  % rel. vlhk. (Skandinávie)
- ASTM F2170: Mezní hodnota  $\leq 80\%$  rel. vlhk. (SITU vzorek, Northsubfloor America)

## Nutná kontrola před pokládkou / podklad / klima v místnosti

### Kontrola rovinnosti podkladu

Kontroly rovinnosti se řídí běžnými normami a provádějí se položením měřicí / rovníčkové latě na vrcholové body plochy a stanovením rozměru od nejhlubšího místa k dosedacím plochám (vzdálenosti měřicích bodů). Vertikální odchylka max. 2 mm je povolena v intervalech měřicích bodů 100 cm. Větší odchylky je třeba vyrovnat vhodnými opatřeními (např. samonivelační stěrka).



### Kontroly pevnosti / únosnosti podkladu

Podklad musí představovat ucelenou samonosnou vrstvu.

### Kontrola čistoty podkladu

Podklad musí být udržován v čistotě a být čistě vysátý vysavačem – vždy.

### Kontrola klimatických podmínek

Před, během a po pokládce musejí být splněny následující podmínky:

- Teplota vzduchu minimálně 18° C
- Teplota povrchu podlahy minimálně 15° C
- a relativní vlhkost vzduchu mezi 40 % a 70 %.

## 2.2

### Vhodné podklady

Všechny podlahy jsou považovány za vhodné pro plovoucí instalaci laminátových podlah EGGER, pokud jsou způsobilé pro pokládku v souladu s výše uvedenými požadavky. Jedná se zejména o:

- všechny typy potěrů, včetně potěrů vytápěných teplou vodou
- OSB a dřevotřískové desky
- dřevovláknité desky
- stávající podlahové krytiny, jako jsou desky z přírodního kamene a keramická dlažba.

### Potěry s teplovodním podlahovým vytápěním (vyhřívané potěry)

Při přípravě konstrukce podlahy s vytápěním musejí všichni zúčastnění (stavitel, architekt, odborný projektant vytápění, technik, montér, výrobce podlahových krytin) spolupracovat koordinovaně. Všechny plošně vyhřívané podlahy předpokládají pro zajištění bezporuchové a optimální trvalé funkce vhodné plánování a koordinaci topného systému a potěru. Vedle obvyklých kontrol podkladu před pokládkou je nutné zkontrolovat funkci podlahového vytápění / chlazení (funkčnost vytápění / chlazení). Tuto kontrolu, zda je struktura potěru správně zahřívána i ochlazována, je třeba provést každou sezónu a vždy zdokumentovat v protokolu vytápění a chlazení.

### Při ohřevu vrstvy zatížení a rozložení tepla se rozlišuje mezi funkčním vytápěním a vysoušecím vyhříváním.

- Funkční vytápění je důkazem pro technika, který vytápění instaloval, že byla vytvořena správná konstrukce, a používá se ke kontrole funkčnosti vyhřívávaných podlahových konstrukcí.
- Vysoušecí vyhřívání slouží k odstranění zbytkové vlhkosti v potěru, dokud nebude dosaženo vhodných podmínek k pokládce.

### Pozor!

- Funkční vytápění nezaručuje, že potěr dosáhl požadované úrovně zbytkové vlhkosti vhodné k pokládce. V souladu s tím je zpravidla nutné vysoušecí vyhřívání.
- Podlahy EGGER Laminát se většinou pokládají jako tzv. „plovoucí“. Při instalaci plovoucích laminátových podlah na vytápěném potěru je třeba věnovat pozornost hodnotám tepelné vodivosti laminátové podlahy a izolačního podkladu. Celkové hodnoty tepelné vodivosti pro všechny komponenty musí být  $\leq 0,15 \text{ m}^2\text{K/W}$ . Při použití izolačních podkladů, které nejsou příslušenstvím ze sortimentu firmy EGGER, odmítáme jakoukoli záruku na dodržení maximální efektivní tepelné vodivosti celkové konstrukce pro plovoucí pokládku na vyhříváných potěrech.
- Teplota povrchu vyhřívané podlahové konstrukce nesmí překročit  $28^\circ \text{C}$ , a je třeba rovněž zabránit příliš rychlému zahřívání.
- Pokládka na systémy povrchového vytápění s funkcí noční akumulace není povolena.

### Podklady s omezenou způsobilostí k pokládce

Elektrické systémy povrchového / fóliového vytápění a elastické staré podlahové krytiny (PVC, vinyl a linoleum) jsou považovány za podklad s omezenou způsobilostí.

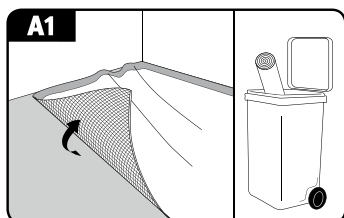
Podlahy EGGER Laminát mohou být pokládány na elektrické systémy povrchového / fóliového vytápění, které:

- jsou vybaveny teplotními senzory a regulátory
- pokládka celoplošně bez přerušení – částečná instalace (např. pouze v pochozí části ložnice) není povolena, aby se zabránilo tepelnému spádu uvnitř podlahové krytiny a jednak aby bylo zajištěno rovnoměrné rozložení tepla.
- byly navrženy relativně nedávno (po roce 2005) a mají od výrobce topení technické schválení pro laminátové podlahy
- nemají charakter nočních akumulárních ohřivačů.

Instalace podlah EGGER Laminát na stávající podlahové krytiny vyrobené z PVC, vinylu a linolea je povoleno pouze tehdy, pokud jsou zcela a pevně spojeny, nevykazují trhliny ani praskliny, a pokud není nainstalováno povrchové vytápění.

### Nevhodné podklady

Podlahy EGGER Laminát se nikdy nesmí pokládat na textilní podlahové krytiny. Textilní podlahové krytiny a koberce jsou jako podklad nevhodné z důvodu pevnosti a hygieny a musejí být odstraněny. V případě nedodržení předpisů zanikají veškeré nároky na záruku a odpovědnost za vady.



### Minerální podklady

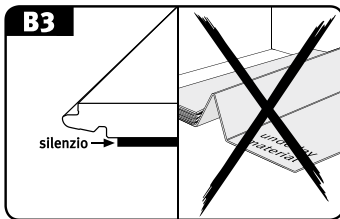
Při plovoucí instalaci laminátové podlahy na minerální podklady (potěry, vyhříváné potěry, dlaždice atd.) musí být jako parotěsná zábrana na celém povrchu a připojení ke stěně ve tvaru žlabu vždy instalována ochranná fólie proti vlhkosti s hodnotou  $SD \geq 75 \text{ m}$ . Při odborném položení se fólie na ochranu proti vlhkosti musí v oblasti styku překrývat 5-20 cm, v závislosti na provedení. Pro zlepšení izolace proti kročejovému hluku se doporučuje použít systémovou izolační podložku, která se umístí na horní stranu. Při použití EGGER Silenzio Duo, EGGER Silenzio Easy SD nebo srovnatelné izolační podložky 2 v 1 s integrovanou ochranou proti vlhkosti není nutné instalovat další samostatnou ochrannou fólii proti vlhkosti.

Konstrukce podlahy:

1. Minerální podklad
2. Materiály podkladu (ochranná vrstva proti vlhkosti (parotěsná zábrana) a izolační vrstva proti kročejovému hluku)  
Možnost A: EGGER Silenzio Duo nebo Silenzio Easy SD  
Možnost B: EGGER Aqua+ Aluflex a EGGER Silenzio Easy nebo EGGER Aqua+ Aluflex a EGGER Silenzio Cork
3. Podlahy EGGER Laminát

**Pozor!**

U podlah EGGER Laminát s integrovanou podložkou Silenzio na zadní straně nelze instalovat žádnou další izolační podložku proti kročejovému hluku.



**Podklady ze dřeva (OSB, dřevotříska a dřevovláknitá deska, podlahové desky z pravého dřeva)**

V případě uvolnění podlahových desek nebo desek jiného typu je třeba tyto řádně přišroubovat. Laminátové podlahové desky se instalují v pravém úhlu k podélnému směru dřevěných podlahových desek.

Pro zlepšení izolace proti kročejovému hluku se doporučuje použít izolační podložku specifickou pro systém.

Konstrukce podlahy:

1. Podklad z materiálu na bázi dřeva
2. Izolace proti kročejovému hluku, jako je EGGER Silenzio Easy nebo EGGER Silenzio Cork
3. Podlahy EGGER Laminát

**Podkladové materiály**

- Na minerální podklady musí být v celém prostoru instalována ochranná fólie proti vlhkosti ve tvaru žlabu, hodnota SD  $\geq 75$  m. Výjimkou je použití EGGER Silenzio Duo, EGGER Silenzio Easy SD nebo jiné podobné podložky typu 2 v 1 s integrovanou ochranou proti vlhkosti. V těchto případech není speciální fólie na ochranu proti vlhkosti nutná.
- U dřevěných podlah nepoužívejte ochrannou fólii proti vlhkosti.
- Systémové podložky EGGER Silenzio je nutné použít pod podlahy EGGER Laminát. Alternativní podložky jsou k dispozici na [www.egger.com](http://www.egger.com).

**Mokré a vlhké prostory, místa a / nebo podmínky**

Podlaha EGGER Laminát není vhodná pro instalaci v mokrých a vlhkých prostorech, místech a / nebo podmínkách, jako jsou koupelny, sprchy, sauny nebo venkovní prostory. V případě nedodržení předpisů zanikají veškeré nároky na záruku a odpovědnost za vady.

Jedinou výjimkou jsou podlahy řady EGGER Laminát Aqua+, které lze instalovat také v koupelnách s běžným provozem domácnosti bez podlahového odtoku a s vanou nebo sprchovým koutem, kde je povrch podlahy jen dočasně a krátce vystaven stříkající vodě. Patří sem nejen privátní, ale také hotelové koupelny, které se používají pouze ráno a večer, nebo kuchyně, chodby, vstupní prostory a byty v domovech s pečovatelskou službou.

## 3. Před pokládkou

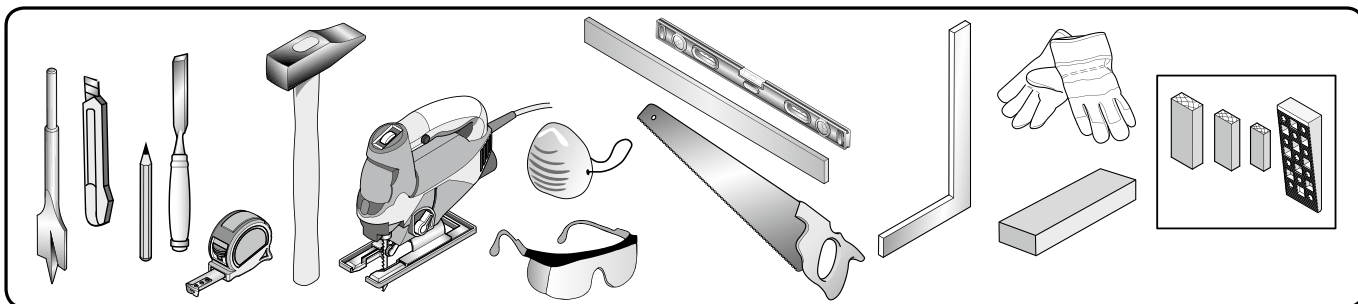
### Klimatizování desek

Před zahájením pokládky musí být balíky s laminátovou podlahou uloženy v místnosti, kde budou instalovány, nebo v místnosti se stejnými klimatickými podmínkami. Klimatizování se provádí za následujících podmínek:

- balené
- po dobu minimálně 48 hodin
- položené naplocho s minimální vzdáleností 50 cm od všech stěn
- teplota vzduchu v místnosti musí být minimálně 18° C
- povrchová teplota podlahy činí minimálně 15° C
- při relativní vlhkosti vzduchu mezi 40 % a 70 %.

### Nástroje a osobní ochranné prostředky

- elektrická přímočará pila, kotoučová nebo kapovací pila, řezačka laminátu a řezací nůž
- případně vrták a kovová pila pro upevnění / řezání podlahových profilů a podlahových lišt na míru
- skládací metr, úhelník a tesařská tužka
- sklepávací špalek, kladivo a případně montážní páka
- distanční díl



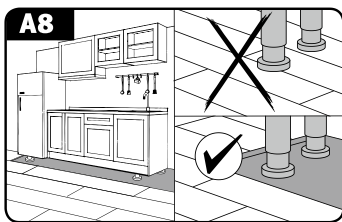
Použijte vhodné osobní ochranné pomůcky, jako jsou ochranné brýle, protiprachová maska a rukavice.

### Směr pokládky

Laminátové podlahy působí nejlépe, pokud jsou podlahové lamely položeny souběžně s dopadajícím světlem. Závazné pokyny pro směr pokládky však platí pouze tehdy, jestliže podklad tvoří prkená podlaha nebo parketová podlaha v anglické vazbě. V těchto případech musí být podlaha instalována v pravém úhlu k podélnému směru podlahových desek pásů parket.

### Vestavěné kuchyně / skříně

Nepokládejte laminátové podlahy pod kuchyňské linky nebo pevné a / nebo těžké vestavěné skříně (podlaha je / bude upevněna na jedné straně). Doporučuje se pokládat laminátové podlahy až za podlahovou lištu, aby bylo možné podlahu kdykoli snadno odstranit.



## Před pokládkou

Pokud to není možné, nabízejí se následující alternativy:

### A) Oddělení:

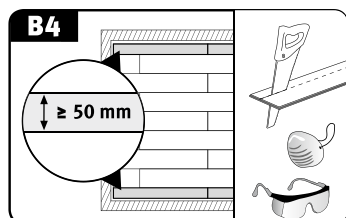
1. Položte laminátovou podlahu na celou plochu podlahy a sestavte kuchyňskou linku / vestavnou skříň.
2. Oddělte laminátovou podlahovou plochu odříznutím mezi nohami nábytku a podlahovou lištou.
3. Zakryjte místo řezu podlahovým profilem nebo ho nechte otevřené (bez viditelné oblasti).

### B) Kruhový vyřezávač:

1. Položte laminátovou podlahu na celou plochu podlahy.
2. Určete polohu noh nábytku, označte je na laminátové podlaze a vyřízněte otvory pomocí kruhového vyřezávače ( $\varnothing$  nohy nábytku + 16 mm).
3. Sestavte kuchyňskou linku / vestavnou skříň.

## Plánování první a poslední řady

Před pokládkou změřte prostor, ve kterém budete podlahu pokládat, abyste zjistili, zda není třeba první řadu palubek zúžit. To je nutné tehdy, pokud by byla poslední řada užší než 5 cm a / nebo aby první a poslední řada měly stejnou šířku.



## Vzdálenost stěn a dilatační spáry

Podlahy EGGER Laminát – podobně jako všechny materiály na bázi dřeva – podléhají z důvodu kolísavých klimatických podmínek v místnosti určitým pohybům. Vzhledem k těmto specifickým pohybům musejí být u všech pevných součástí konstrukce, jako jsou stěny, zárubně dveří, průchodky trubek, sloupky a schody, nainstalovány dilatační spáry. Kromě toho musejí být dilatační spáry vždy instalovány v následujících povrchových plochách a při těchto velikostech povrchů:

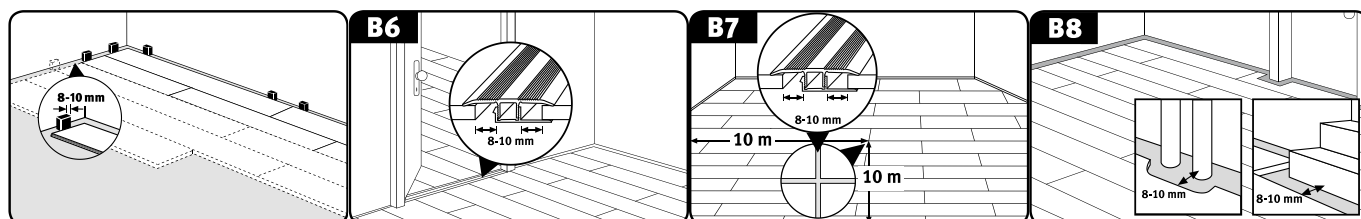
- dveřní přechody
- průchody pro osoby
- oblasti s rohy
- délka a / nebo šířka místností větší než 10 m.

Dostatečně dimenzované vzdálenosti od stěn a dilatační spáry se šířkou nejméně 8-10 mm nebrání pohybu položené podlahové plochy.

Následující vzorec slouží jako vodítko: dilatační spára (po celém obvodu) 1,5 mm na každý metr položené podlahy (například: délka místnosti 10 m = vzdálenost od stěny 15 mm od obou stěn).

Dilatační spáry se na podlaze i u stěny zakrývají soklovou lištou a / nebo podlahovými profily.

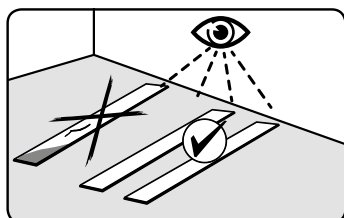
**Poznámka:** U většiny typů profilů je nutné před pokládkou laminátové podlahy namontovat do podlahy kotvící prvek (podložka profilu) a na něj pak připevnit krycí profil.



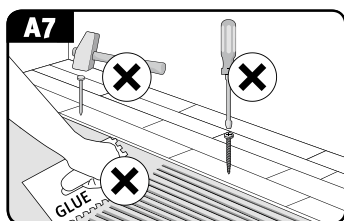
## 4. Pokládka

### 4.1. Základní informace

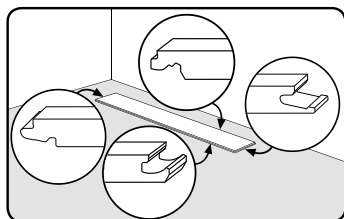
- Pokládka musí být prováděna za denního světla.
- U podlahových desek se musí před pokládkou a během ní kontrolovat možný výskyt vad. Podlahové desky s viditelným poškozením nebo vadami nesmí být instalovány.



- Podlahy EGGER Laminát se pokládají jako tzv. „plovoucí“, tj. bez upevnění (bez lepení / šroubování atd.) podlahových desek k podkladu. U plovoucí pokládky se jednotlivé podlahové desky položí pomocí uzamykacího systému CLIC*it!* pro napojení a umístění jednotlivých desek.
- **Poznámka:** Jedinou výjimkou jsou podlahy Laminát Aqua+. Tyto podlahy lze lepit také po celé ploše (detaily najdete v oddíle „Podlahy Laminát Aqua+“).



- Je důležité, abyste si uvědomili rozdíl mezi drážkou a perem desky.



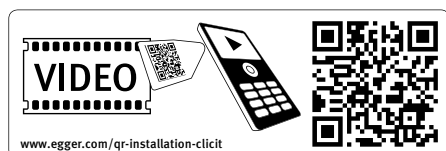
- Začněte s pokládkou v levém rohu místnosti, přičemž obě strany s perem první desky směřují ke zdi a obě strany s drážkou směřují k podlaháři.
- Krátké konce (čelní spoje) musejí být u dlouhých desek ve formátu LONG posunuté nejméně o 50 cm.
- U produktů se speciálním designem (např. dekor dlaždic) zajistěte, aby byl krátký konec (čelní spoj) zarovnaný se zkosením a / nebo vzorem.
- Zbývající kusy lze použít jako počáteční nebo koncové desky každé řady, pokud jsou alespoň 20 cm dlouhé ( $\geq 50$  cm u formátu LONG), a je tedy zachováno minimální posunutí krátkých konců (čelní spoje) od jedné řady k druhé.
- K přípravě poslední řady pro pokládku vezměte podlahovou desku a položte ji přesně nahoru na předposlední řadu. Pomocí zbytku desky (šířka desky) je možné přenést obrys stěny na desku v předem zvolené vzdálenosti.
- Při řezání na míru pomocí kotoučové, kapovací nebo pily pro příčné řezání položte podlahové desky vždy stranou dekoru nahoru. Při řezání na míru pomocí přímočaré pily jí pohybuje od zadní strany desky.



## 4.2. Metody pokládky

Pokládku podlahy EGGER Laminát s instalačním systémem CLIC *it!* lze provést 3 různými způsoby:

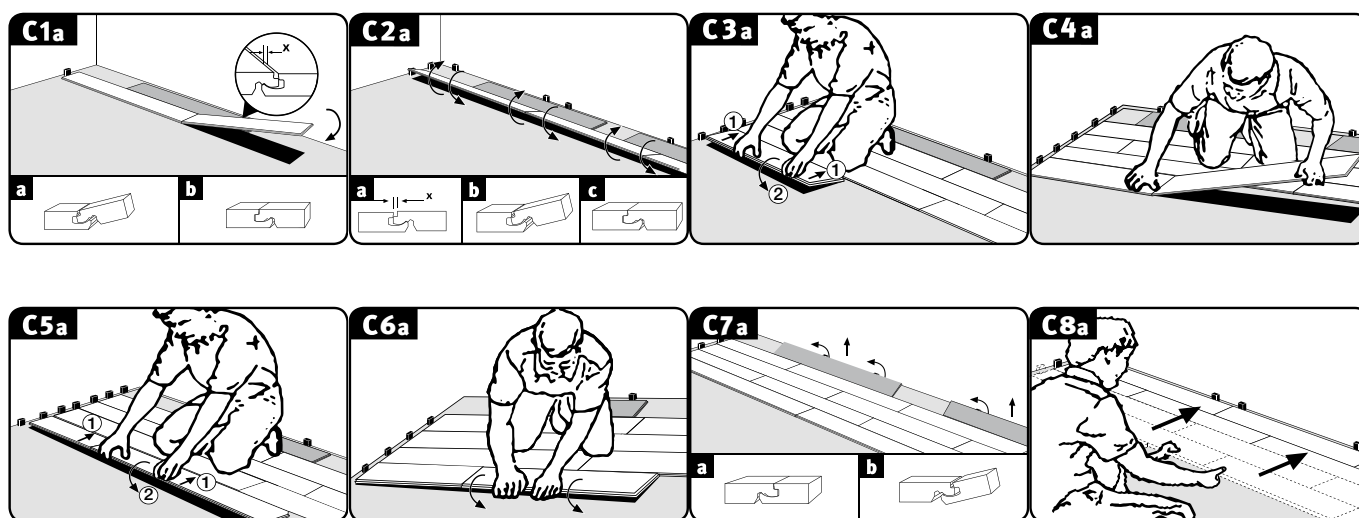
- Metoda A: na čelní straně v úhlu a v podélném směru desku vedle desky
- Metoda B: v úhlu podél dlouhé strany a sklepnuté na krátkém konci (čelní spoj) desku za deskou
- Metoda C: pokládka v řadách s čelní a dlouhou stranou v úhlu



### 4.2.1. Pokládka metodou A

- První desku umístěte do levého rohu místnosti tak, aby obě strany pera směřovaly ke zdi (obr. C1a).
- Spojte desky první řady nakloněním čelního pera desky, která má být instalována šikmo shora, do čelní drážky již položené desky a přiložte ji lehkým tlakem na přední stranu (obr. C1a). Poslední desku v první řadě označte a uřízněte na požadovanou délku a položte tak, jak je uvedeno výše.
- Zkontrolujte, že jsou desky první řady přesně zarovnané na dlouhé straně. K tomu účelu se doporučuje vložit mezi stěnu a podlahové prvky první řady kus podlahové desky jako zarážku / distanční díl, respektive v oblasti koncových spojů. Po položení prvních 2-3 řad tyto desky odstraňte a dosud položenou plochu laminátové podlahy řádně vyrovnejte ke všem stěnám za dodržování příslušné vzdálenosti od stěny a použití distančního dílu. (obr. C1a až C 8a)
- První desku druhé a každé následující řady nakloňte úhlopříčně shora s perem v drážce dříve položené řady a přiložte ji s lehkým tlakem na dlouhou stranu (obr. C3a).
- Položte všechny zbývající desky ve třetí řadě následovně:
  1. Nakloňte přední pero pod úhlem shora do přední drážky dříve položené desky a přiložte desku (s mírným tlakem na přední stranu) co nejbližší k dlouhému okraji již položené řady (obr. C4a).
  2. Lehce zvedněte desku, kterou chcete položit na dlouhou stranu (obr. C5a).
  3. Nyní klepněte na pero na dlouhé straně šikmo shora do drážky předchozí řady (zatlačte dovnitř) a spusťte desku, čímž se dlouhý boční spoj uzavře (obr. C6a).

**Poznámka:** Upozorňujeme, že při zvedání a naklápění desky na dlouhé straně se sousední deska vlevo automaticky zvedne také díky již zajištěnému čelnímu konci.
- 4. Zkontrolujte, že jsou všechny spoje zcela uzamčené, tj. že nejsou nikde viditelné spoje. Jsou-li spoje viditelné, lze je uzavřít mírným poklepáním pomocí sklepvávacího špalku.

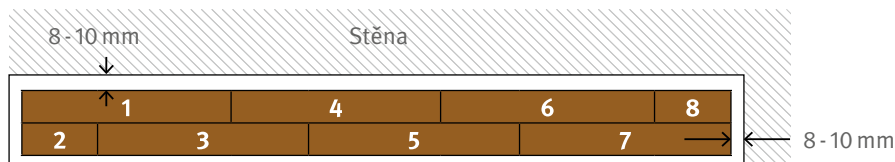


Položte všechny zbývající desky tak, jak je popsáno výše, v případě potřeby uřízněte první a / nebo poslední desku na míru.

## Pokládka

### 4.2.2. Pokládka metodou B:

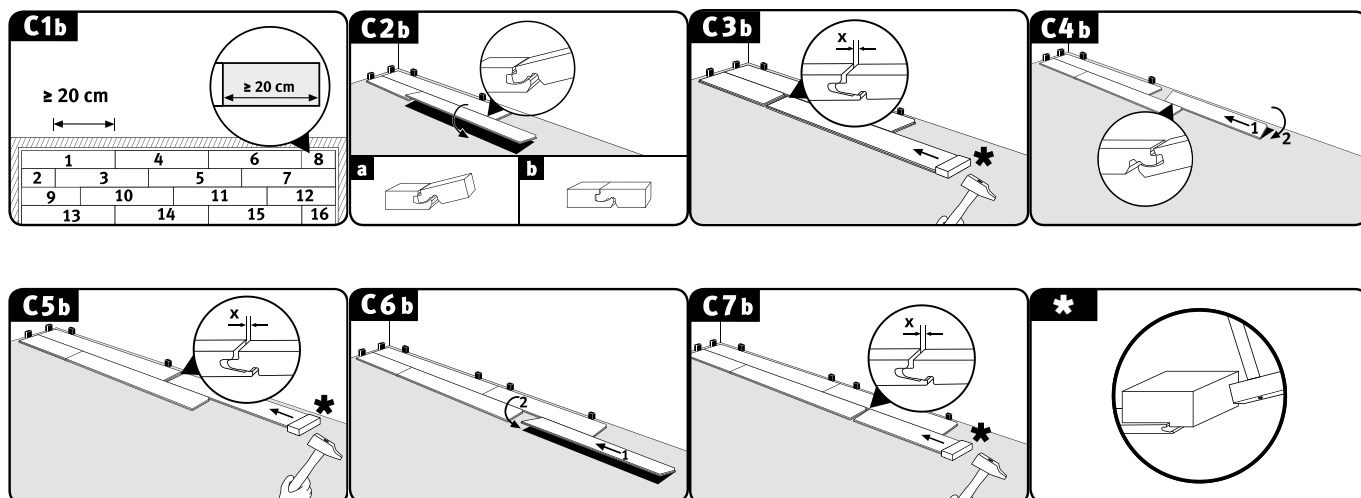
- Podlahové desky v prvních dvou řadách lze pokládat současně, což znamená neustálé střídání desek v souladu s minimálním posunem čelních spojů.



- Deska 1 = umístěna v levém rohu místnosti tak, aby obě strany pera směřovaly ke zdi.
- Deska 2 = naklonění dlouhé strany této zkrácené desky.
  - Za tímto účelem umístěte podélné pero desky v mírném úhlu shora do podélné drážky desky 1 a sklopte desku 2 dolů.
- Deska 3 = naklonění na dlouhé straně a sklepání na krátké straně (nebouchat!).
  - Začněte tím, že podélné pero nasadíte pod mírným úhlem shora do podélné drážky desky 1 (obr. C2b).
  - V této nakloněné poloze zatlačte desku 3 co nejbližší k čelní hraně desky 2 tak, aby přední pero desky 3 leželo ve vyfrézování drážky desky 2 (obr. C3b).
  - Poté zajistěte podélný spoj spuštěním desky 3 dolů. Krátce se ujistěte, že přední pero není příliš vysoko nad čelním spojem desky 2 (obr. C3b).
  - Pokud je výška správná, zajistěte čelní spoj lehkým horizontálním poklepáním kladivem a sklepávacím špalkem (obr. C3b).

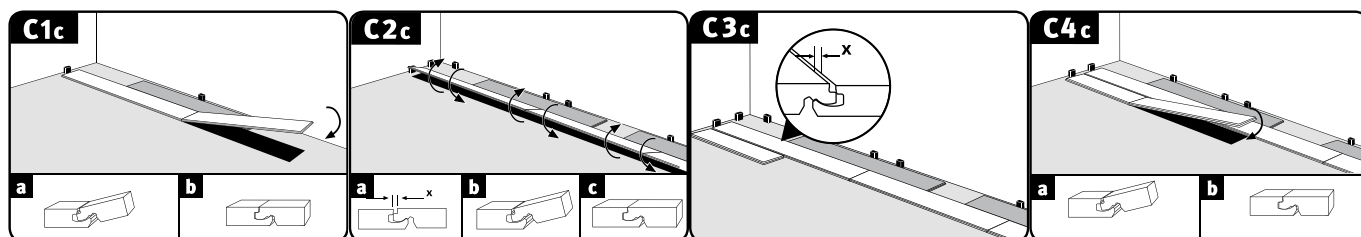
#### Poznámka:

- Pro nastavení výšky se doporučuje položit podlahovou desku na dlouhou stranu v oblasti čelního spoje.
- Nadměrné stloukání může vést k poškození čelního spoje, což se může projevit až později v průběhu používání podlahy.
- Deska 4 = podélné naklonění na protilehlé straně a poklepání na krátkou stranu, jak je uvedeno výše.
  - Podélnou drážku nasadte pod mírným úhlem pod podélné pero desky 3 (obr. C4b).
  - V této nakloněné poloze zatlačte desku 4 co nejbližší k čelní hraně desky 1 tak, aby přední pero desky 4 leželo ve vyfrézování drážky desky 1 (obr. C4b).
  - Poté zajistěte podélný spoj spuštěním desky 4 dolů. Krátce se ujistěte, že přední pero není příliš vysoko nad čelními spoji desky 1 (obr. C4b).
  - Pokud je výška správná, zajistěte čelní spoj lehkým horizontálním poklepáním kladivem a sklepávacím špalkem (obr. C5b).
- Deska 5 = Podélné nasazení a přiklepnutí na čelní konec (viz deska 3).
- Deska 6 = Podélné nasazení a přiklepnutí na čelní konec (viz deska 4).
- Deska 7 = Podélné nasazení a přiklepnutí na čelní konec (viz deska 3).
- Deska 8 = Podélné nasazení a přiklepnutí na čelní konec (viz deska 4).
- Položte všechny zbývající desky prvních dvou řad tak, jak je popsáno výše, v případě potřeby uřízněte první a / nebo poslední desku na míru.
- Následně umístěte první dvě řady, přičemž sledujte vzdálenost stěny od dlouhé boční stěny a umístěte distanční díly.
- První desku třetí a každé následující řady nakloňte diagonálně shora s perem v drážce dříve položené řady a položte ji s lehkým tlakem na dlouhou stranu.
- Položte všechny zbývající desky ve třetí řadě následovně:
  - Začněte tím, že podélné pero nasadíte diagonálně shora do podélné drážky desky předchozí řady.
  - V této nakloněné poloze zatlačte desku co nejbližší k čelní hraně tak, aby přední pero desky určené k pokládce leželo ve vyfrézování drážky levé desky.
  - Poté zajistěte podélný spoj spuštěním desky dolů. Krátce se ujistěte, že výška předního pera není příliš vysoká nad čelním spojem levé desky.
  - Pokud je výška správná, zajistěte čelní spoj lehkým horizontálním poklepáním kladivem a sklepávacím špalkem.
  - Položte všechny zbývající desky tak, jak je popsáno výše, v případě potřeby uřízněte první a / nebo poslední desku na míru.

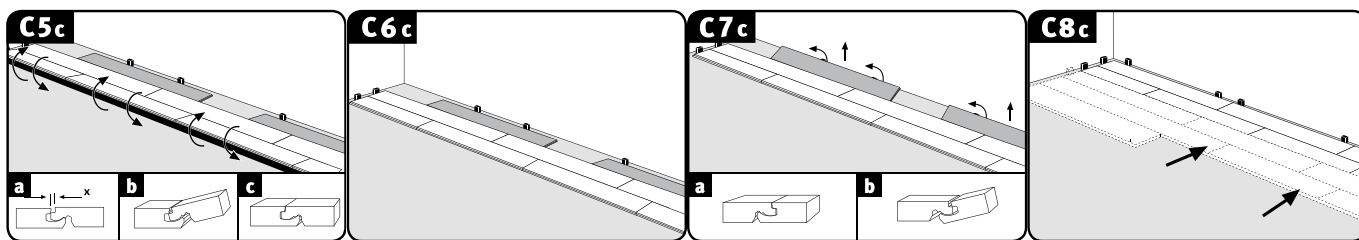


#### 4.2.3. Pokládka metodou C

- První desku umístíte do levého rohu místnosti tak, aby obě strany pera směřovaly ke zdi (obr. C1c).
- Spojte desky první řady nakloněním čelního pera desky, která má být instalována šikmo shora, do čelní drážky již položené desky a přiložte ji lehkým tlakem na přední stranu (obr. C1c). Poslední desku v první řadě označte a uřízněte na požadovanou délku a položte tak, jak je uvedeno výše.
- Zkontrolujte, že jsou desky první řady přesně zarovnané na dlouhé straně. K tomu účelu se doporučuje vložit mezi stěnu a podlahové prvky první řady kus podlahové desky jako zarážku / distanční díl, respektive v oblasti čelních spojů (obr. C1c až C6c). Po položení prvních 2-3 řad tyto desky odstraňte a dosud položenou plochu laminátové podlahy řádně vyrovnejte ke všem stěnám za dodržování příslušné vzdálenosti od dlouhé strany stěny a použití distančního dílu. (obr. C7c a C8c).
- Položte první desku druhé a každé následující řady dlouhým postranním perem nad dlouhou postranní horní drážkou dříve položené řady bez uzavření uzamykacího systému (obr. C3c).
- Všechny následující desky řady se nejprve spojí na předním konci (obr. C4c).
  - Nakloňte přední pero pod úhlem shora do přední drážky dříve položené desky a přiložte desku (s mírným tlakem na přední stranu) co nejbližší k dlouhému okraji již položené řady tak, aby pero leželo v dlouhé boční horní drážce předchozí řady.
- Poté, když jsou všechny desky řady spojeny na přední straně, uzavřete uzamykací systém na dlouhé boční straně (obr. C5c a C6c).
  - Lehce nadzvedněte první položenou desku na dlouhé straně.
  - Nyní klepněte na dlouhé boční pero, v této nakloněné poloze a mírným tlakem ho zatlačte do drážky předchozí řady (zatlačení).
  - Pokračujte takto zleva doprava, dokud není celá řada spojena s dříve položenou řadou a dokud neleží na plochu.
- **Poznámka:** Dbejte, aby se lamely na úzkých stranách neposunuly.
- Zkontrolujte, že jsou všechny spoje zcela uzamčené, tj. že nejsou nikde viditelné spoje. Jsou-li spoje viditelné, lze je uzavřít mírným poklepáním pomocí sklepvávacího špalku.
- Položte všechny zbývající podlahové desky tak, jak je popsáno výše, v případě potřeby upravte první a / nebo poslední desku na míru.



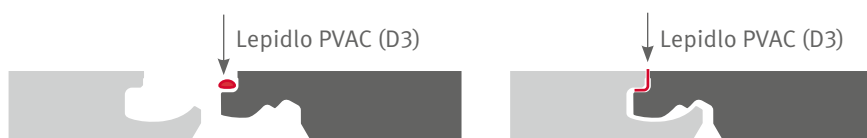
## Pokládka



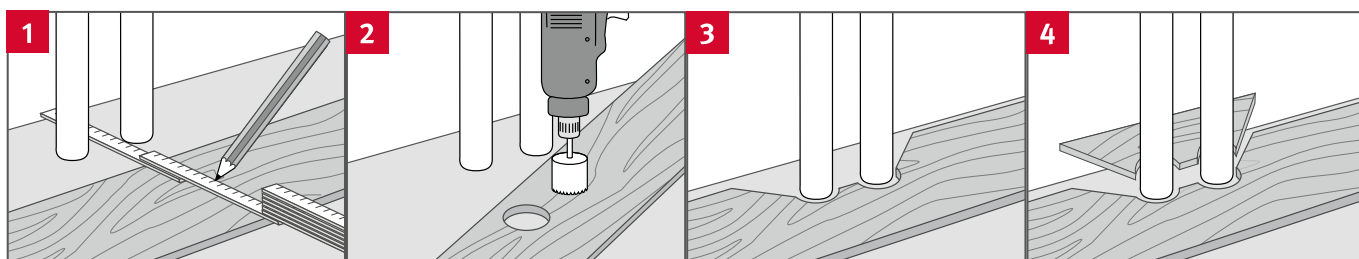
### 4.3. Další pokyny k pokládce

#### Komerční použití tříd 31, 32 a 33

Lze očekávat, že komerční použití budou vystavena nadprůměrné vlhkosti. Z toho důvodu je v těchto prostorech (s výjimkou produktů Aqua+) předepsáno dodatečné těsnění PVAC lepidlem (D3). Těsnící lepidlo by mělo být aplikováno na čelní a krátké straně pera položené podlahové desky tak, aby mohlo unikat nahoru v celé délce spoje při vzájemném spojování desek. Zkontrolujte, zda v podlahových spojkách pod těsnícím lepidlem nejsou mezery. Přebytečné lepidlo bezproblémově odstraňte z povrchu okamžitě nebo po krátkém schnutí.



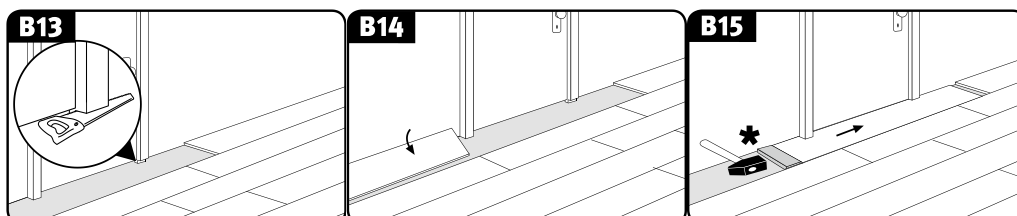
#### Potravní průchodky



- Vyměřte polohu trubek a označte ji na panelu (zohledněte okrajový spoj).
- Vyrvejte otvor alespoň o 16 mm větší než průměr trubky.
- Vyřízněte otvory pod úhlem 45°.
- Vyříznutý kus přizpůsobte a přilepte.

#### Dvevní zárubně

- Doporučujeme dřevěné zárubně po konzultaci se zákazníkem zkrátit na výšku instalace (podlaha a podkladové materiály).
- Poté položte laminátovou podlahu pod dvevní zárubeň při zachování správné vzdálenosti od stěny. Pokud se při pokládce dostanete ke dvevní zárubni, lze příslušnou podlahovou desku podélně sklopit a spustit dolů před rám. Poté desku sklepejte pod dvevní rám do čelního spoje pomocí kladiva a sklepávacího špalku, současně desku položte na podlahu a uzamkněte.



## Pokládka

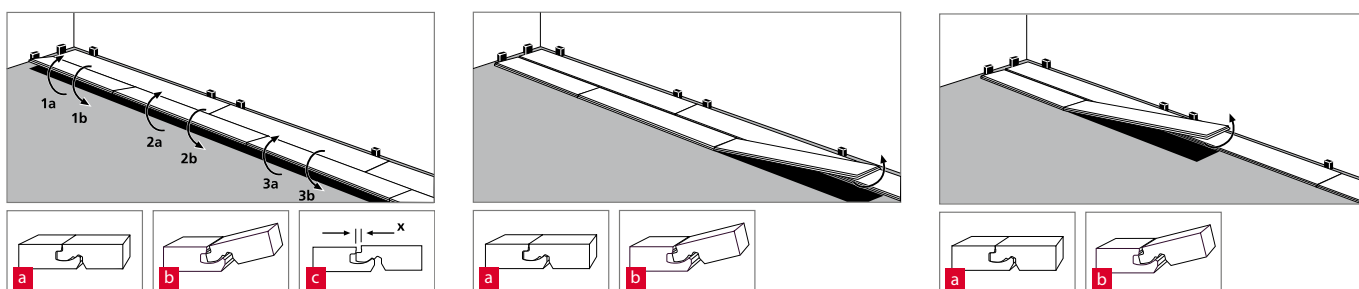
- Pokud nelze dveřní zárubeň zkrátit, musí se do okolní dilatační spáry (v oblasti dveřní zárubně) vložit standardní výplňový PE profil, utěsnit a zakrýt silikonem.

### Podlahové profily a podlahové lišty

Po dokončení profesionální pokládky podlahy Laminát se pro začištění připevní potřebné podlahové profily a podlahové lišty, tzv. sokly. Montážní návod je součástí příslušenství.

### Odstranění / demontáž podlahových desek

Abyste mohli bez poškození odstranit již položené desky, musíte nejprve odemknout celou řadu na delší straně zvednutím do požadovaného úhlu a poté oddělit spojení na krátkých spojích. Postupujte velice opatrně, aby nedošlo k poškození pera a drážky.



## 5. Podlaha Laminát Aqua+



Podlahy EGGER Laminát\* Aqua+ lze také:

- Instalovat v koupelnách s běžným provozem domácnosti bez podlahového odtoku a s vanou nebo sprchovým koutem, kde je povrch podlahy jen dočasně a krátce vystaven stříkající vodě. Patří sem nejen privátní, ale také hotelové koupelny, které se používají pouze ráno a večer, nebo kuchyně, chodby, vstupní prostory a byty v domovech s pečovatelskou službou.
- Pokládat metodou celoplošného lepení.

Aplikace nezahrnují mokré prostory, místa a / nebo podmínky (jako jsou např. sauny, parní lázně, sprchové kabiny nebo buňky, veřejné prádelny a prostory plaveckých bazénů), prostory vystavené trvalé vlhkosti nebo působení kapalin, ani jakékoli venkovní prostory.

### 5.1. Plovoucí pokládky v koupelnách

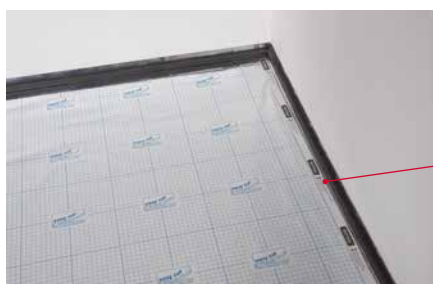
Podlaha Laminát Aqua+ je vhodná pro plovoucí pokládku v koupelnách na všechny níže uvedené podklady, pokud splňují požadavky popsané v bodu 2.1.:

- všechny typy potěrů, včetně potěrů vytápěných teplou vodou
- keramické dlaždice.

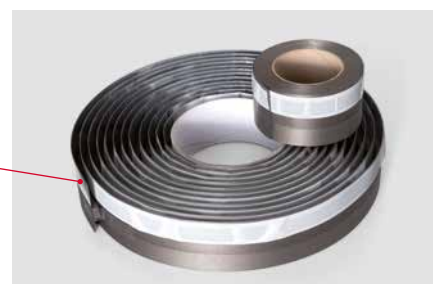
Kromě toho musí být podklad řádně utěsněn (viz norma DIN 18534 Hydroizolace pro vnitřní aplikace a třídy namáhání účinky vody), aby se trvale zabránilo poškození konstrukce působením vlhkosti.

Konstrukce podlahy pro použití v koupelně:

1. podklad (jak uvedeno výše)
2. konstrukční utěsnění (kompozitní hydroizolace, pro použití v interiérech)
3. podkladové rrohože plus utěsnění napojení na stěnu:
  - Varianta A: EGGER Silenzio Duo & těsnící páska
  - Varianta B: EGGER Silenzio Easy SD & těsnící páska
  - Varianta C: EGGER Aqua+ Aluflex & těsnící páska & EGGER Silenzio Easy
4. Podlahy EGGER Laminát Aqua+



bariéra proti vlhkosti & těsnící páska

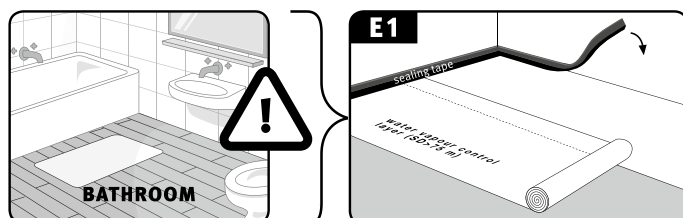


## Podlaha Laminát Aqua+

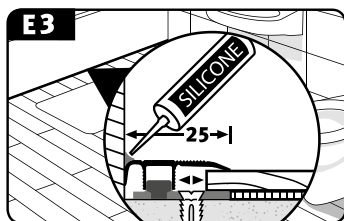
Plovoucí pokládku podlahy Laminát Aqua+ se provádí pomocí jedné z metod popsaných v části 4.2., přičemž jednotlivé podlahové desky jsou spojeny uzamykacím systémem CLIC *it!*.

### Upozornění!

- Je bezpodmínečně nutné zajistit celoplošnou pokládku systémové ochranné fólie proti vlhkosti a použít pásku k utěsnění napojení na stěnu ve tvaru žlabu.



- Smí se použít pouze přechodové, nastavovací a koncové profily z hliníku. Spoj mezi profilem a stěnou musí být utěsněn vodotěsně s elastickým těsněním spoje.



## 5.2. Celoplošné lepení

Pokládka metodou celoplošného lepení má mimo jiné následující výhody:

- Stabilní a kompaktní povrch podlahy se sníženým pohybovým chováním a optimální výškou instalace.
- Pokládka na velkých plochách vzhledem k tomu, že do vrchní části podlahy musí pomocí pohybového profilu dosahovat pouze funkční konstrukční spoje (podlaha EGGER Laminát Aqua+).
- Významné vylepšení úrovně kročejového hluku (okolní zvuk).
- Optimalizovaný výkon podlahového vytápění díky snížené tepelné vodivosti.

Podlaha Laminát Aqua+ je vhodná k pokládce pomocí celoplošného lepení na všechny níže uvedené podklady, pokud splňují požadavky popsané v části 2.1.

### 1. Standardní použití (v suchém prostředí)

- všechny typy potěrů, včetně potěrů vytápěných teplou vodou
- OSB a dřevotřískové desky
- dřevovláknité desky
- keramické dlaždice (je vyžadován základní nátěr specifický pro systém a výplň dlaždic)

Struktura podlahy pro standardní použití:

- 1) podklad (jak je výše uvedeno)
- 2) základní nátěr / výplň specifická pro systém
- 3) lepidlo (schválená lepidla naleznete na [www.egger.com](http://www.egger.com))
- 4) podlaha EGGER Laminát Aqua+

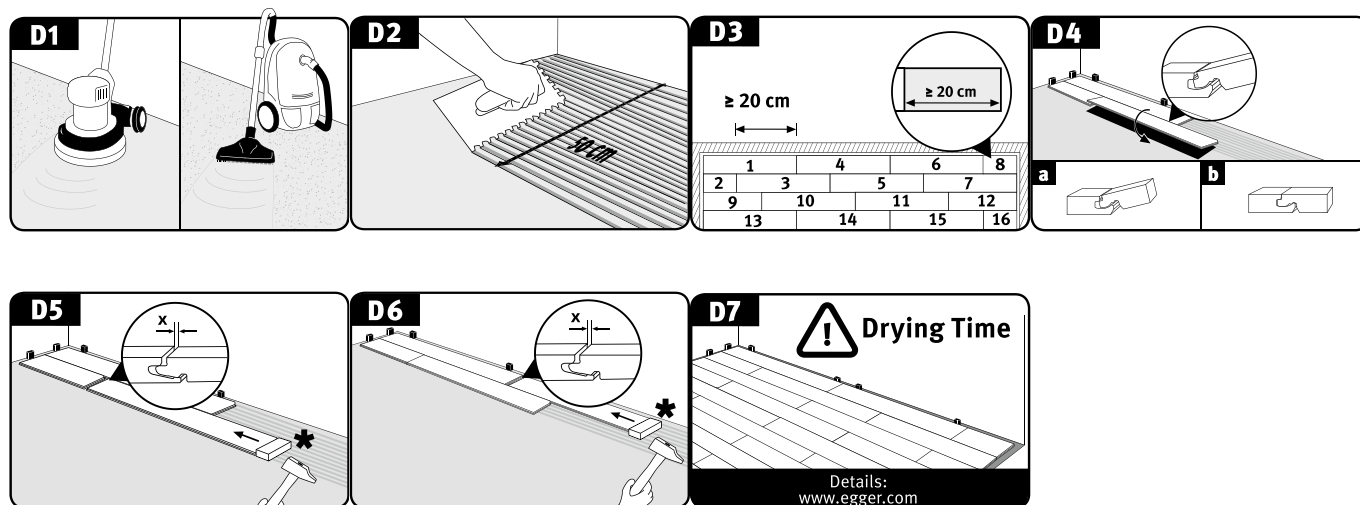
### 2) Použití v koupelně (ve vlhkém prostředí)

- všechny typy potěrů, včetně potěrů vytápěných teplou vodou
- keramické dlaždice (je vyžadován základní nátěr specifický pro systém a výplň dlaždic)

Konstrukce podlahy pro použití v koupelně:

- 1) podklad (jak je výše uvedeno)
- 2) základní nátěr / výplň a kompozitní hydroizolace specifické pro systém
- 3) lepidlo (schválená lepidla naleznete na: [www.egger.com](http://www.egger.com))
- 4) podlaha EGGER Laminát Aqua+

Podlahy EGGER Laminát Aqua+ lze lepit celoplošně jak v soukromých obytných prostorech, tak i v komerčním sektoru. V případě celoplošného lepení se pokládka provádí podle popisu v kapitole 4.2.2 „Metoda B“, tj. jednotlivé podlahové desky se uzamknou na dlouhé straně, umístí se do lepidlového lože a na krátkém konci (čelní spoj) se sklepou tak, aby byl zakrytý celý povrch zadní části desky.



Obecné pravidlo:

- Celoplošné lepení by měl provádět odborník (profesionální podlahář).
- Je nutné zamezit nesprávnému umístění do lepidlového lože. Pokud není dosaženo takové rovinnosti podkladu, která je potřebná pro pokládku, musí být bezchybně aplikována základní vrstva a / nebo systémová výplň. U dlážděných podlah je vždy nutná základní vrstva a systémová výplň.
- Potěry je třeba vždy zbrusit a vysát průmyslovým vysavačem.
- V koupelnách musí být podklad před pokládkou podlahy Laminát Aqua+ řádně utěsněn, aby se trvale zabránilo poškození konstrukce podlahy.
- Musí se použít lepidlo schválené k tomuto účelu výrobcem lepidla. Dále je nutné dodržet všechny specifikace poskytnuté výrobcem lepidla, např. aplikace zubovou stěrku, doba lepení a vytvrzení. V případě nedodržení předpisů zanikají veškeré nároky na záruku a odpovědnost za vady. Přehled schválených lepidel je k dispozici na [www.egger.com](http://www.egger.com).
- V závislosti na podkladu je nutné vyměnit zubovou stěrku za novou po každých 30-50 m<sup>2</sup> pokládky.
- Společnost EGGER Holzwerkstoffe Wismar GmbH & Co. KG nenese odpovědnost za správné používání a zpracování systému lepidla.
- V případě celoplošné pokládky podlah Laminát Aqua+ musejí být pohybové profily zabudovány do prahů dveří / průchodů pouze tehdy, pokud konstrukce počítá s funkčním spojem. Obě oblasti se musejí v prostoru překrývat, protože funkční konstrukční spoje musejí dosahovat až na vrchní stranu podlahy.
- Maximální velikost plochy pro celoplošné lepení je určena funkčními spoji konstrukce. V tomto ohledu platí následující uznávané pravidlo: Všechny funkčně požadované konstrukční spoje umístěné v podkladu podlahy nesmějí být nikdy uzavřeny silovým spojem a musejí dosahovat až na vrchní stranu podlahy.
- Před montáží celoplošným lepením musí být dilatační spáry utěsněny (např. příčným nařezáním, přebroušením, umístěním svorek do příčného řezu v potěru a vyplnit syntetickou pryskyřicí). Dilatační spára pak nemusí být přenesena do podlahové krytiny.
- Je odpovědností projektanta poskytnout veškeré informace o funkci jednotlivých dilatačních spár, zejména pokud jde o funkční stavební spáry. Poznámka: Nedodržení pravidel pro funkční stavební spáry může vést k neopravitelným škodám.



## Čištění a údržba

### Pozor!

Před schválením položené podlahy Laminát Aqua+ k používání musí být bezpodmínečně dodržena doba schnutí a vytvrzení příslušného lepidla.

## 6. Čištění a údržba

Největší nečistoty lze zachytit použitím vhodných rohoží nebo čisticích zón ve vstupním prostoru. Na zbytek podlahy se doporučuje použít kartáčový nástavec vysavače. V závislosti na četnosti používání a množství nečistot byste měli podlahu pravidelně ošetřovat vlhkým hadrem nebo mopem. Dbejte na to, abyste vyčistili také místa zkosení v podélném směru. Pro optimální vyčištění doporučujeme používat čisticí prostředek na podlahy Clean-it od firmy EGGER.

- Vstupní prostory musejí být opatřeny dostatečně dimenzovanou tzv. čisticí zónou nebo rohožkou pro zachycení nečistot.
- U komerčních použití, kde podlahová plocha přímo sousedí s venkovním prostorem, je vhodné současně s pokládkou podlahy instalovat zapuštěnou a přiměřeně dimenzovanou zónu pro zachycování nečistot.
- Při stěhování nábytku jej vždy zvedněte, jeho posunování po podlaze je nevhodné, i kdybyste ho podložili např. dekou.
- Pod nohy židlí, stolů a dalších kusů nábytku připevňte podložky z plsti. Pravidelně je čistěte, kontrolujte jejich funkčnost a v případě potřeby je včas vyměňte.
- U kancelářských židlí a u veškerého ostatního vybavení s kolečky používejte speciální měkká kolečka (typ W). Pokud nejsou k dispozici vhodná kolečka pro židle, musí být použita rohož na ochranu podlahy.
- Kolečka kancelářských židlí a kolečka nábytku je nutné v pravidelných intervalech čistit, kontrolovat jejich funkčnost a v případě potřeby je vyměnit.
- Při vysávání použijte hubici na tvrdé podlahy (kartáčové příslušenství). Rotující nástavce vysavače musejí být deaktivovány nebo odstraněny.
- Laminátovou podlahu čistěte pouze navlhčeným hadrem nebo mopem. Nepoužívejte kapající mokrý mop / hadr, ani nelijte přímo na podlahu žádné kapaliny.
- Vždy okamžitě setřete všechny rozlité kapaliny (vlhkost), zamezte vzniku louží. Nedovolte, aby vlhkost či kapalina zůstala na podlaze déle, než je nutné.
- Zamezte tomu, aby stříkající voda (kapalina) nebo vlhkost stojící na laminátové podlaze vyschla, ale setřete ji a místo co nejrychleji vysušte.
- Čištění laminátových podlah parními čističi není povoleno a nesmí se provádět, s výjimkou k tomu schválených podlah Laminát\* Aqua+.
- Parním čističem lze čistit pouze podlahy EGGER Laminát Aqua+.
- Nepoužívejte brusky, brusné a leštící stroje, kartáče, vysokotlaké čisticí prostředky ani podobné výrobky.
- Nepoužívejte čisticí přípravky, které mohou zanechávat jakékoli zbytky. Doporučujeme používat čisticí prostředek na podlahy Clean-it od firmy EGGER určený pro tento typ podlah.
- Na laminátovou podlahu nikdy nepoužívejte abrasivní přípravky, ocelovou vlnu ani podobné výrobky.
- Na laminátovou podlahu není nutné nanášet vosk nebo leštidlo. Použití vosku nebo leštidla může vést k zániku záruky.
- Na laminátové podlahy není nutné používat těsnicí prostředky ani tmel. Použití těsnicích prostředků nebo tmelu může vést k zániku záruky.

\*Komerčně dostupným parním čističem lze čistit pouze podlahy Laminát Aqua+. Při použití parního čističe je nutné udržovat zařízení v neustálém pohybu. Parní čistič se smí plnit a používat pouze s čistou vodou. Nepoužívejte čisticí přípravky ani jiné přísady.

Nedodržení zde uvedených pokynů k čištění a údržbě má za následek zánik veškerých nároků na záruku.

I když je vaše podlahy značně odolná proti namáhání, mohou se podlahové desky poškodit. Pokud je poškození malé, použijte k jeho odstranění opravnou pastu Decor Mix & Fill nebo tvrdý vosk určený pro systém EGGER. Více poškozené podlahové desky lze snadno vyměnit, práce však musí provést profesionální podlahář. Samostatný návod je k dostání na požádání.

[www.egger.com](http://www.egger.com)

**EGGER Holzwerkstoffe Wismar**

GmbH & Co. KG

Am Haffeld 1

23970 Wismar

Německo

**T** +49 3841 301-0

**F** +49 3841 301-20222

[flooring@egger.com](mailto:flooring@egger.com)

**EGGER Drevprodukt Gagarin**

Ezhvinsky proezd, 1

215010 Gagarin

Oblast Smolensk

Rusko

**T** +7 48135 79-300

**F** +7 48135 79-311

[info-ru@egger.com](mailto:info-ru@egger.com)